

Exportní strategie České republiky pro období 2012 – 2020

Projekt č. 2: Informační One-Stop-Shop

Výsledky dotazníkového šetření

sběr odpovědí respondentů 5. 3. 2013 – 15. 4. 2013



Dotazníkové šetření k projektu č. 2 Exportní strategie ČR „Informační One-Stop-Shop“

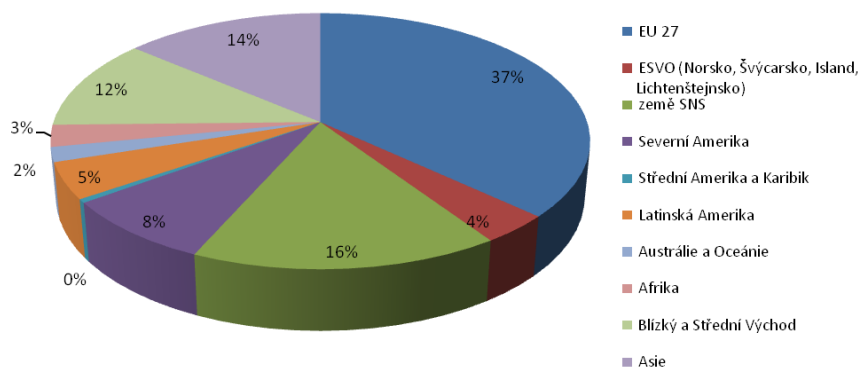
Odpovědi dotazníkového šetření byly sbírány od respondentů elektronicky přes webový formulář umístěný na stránkách Mezinárodní obchodní komory ČR www.icc-cr.cz ve dnech 5. března – 15. dubna 2013.

Výsledky dotazníkového šetření

Počet respondentů byl celkem 92 firem. Z toho tři čtvrtiny tvořily malé a střední podniky s obrátem do 500 mil. Kč a maximálně 250 zaměstnanci, působící převážně ve zpracovatelském průmyslu. Přibližně jednu čtvrtinu všech respondentů tvořily velké firmy s obrátem pohybujícím se kolem 1 mld. Kč a více a s minimálně 250 zaměstnanci.

Jedna třetina všech respondentů uvedla, že je na vývozu zcela závislá, jelikož podíl exportu (vč. reexportu) tvoří více než 75 % obrátu společnosti. Co se týče teritoriálního zaměření, v popředí zůstávají tradiční exportní regiony pro Českou republiku, kterými jsou z 37 % země EU27 (zejména Německo, Polsko, Itálie, Slovensko, Rakousko, Francie, Velká Británie a další), dále z 16 % země SNS (nejčastěji Rusko, Ukrajina, Bělorusko) a Severní Amerika s 14 %.

Teritoriální struktura vývozu respondentů

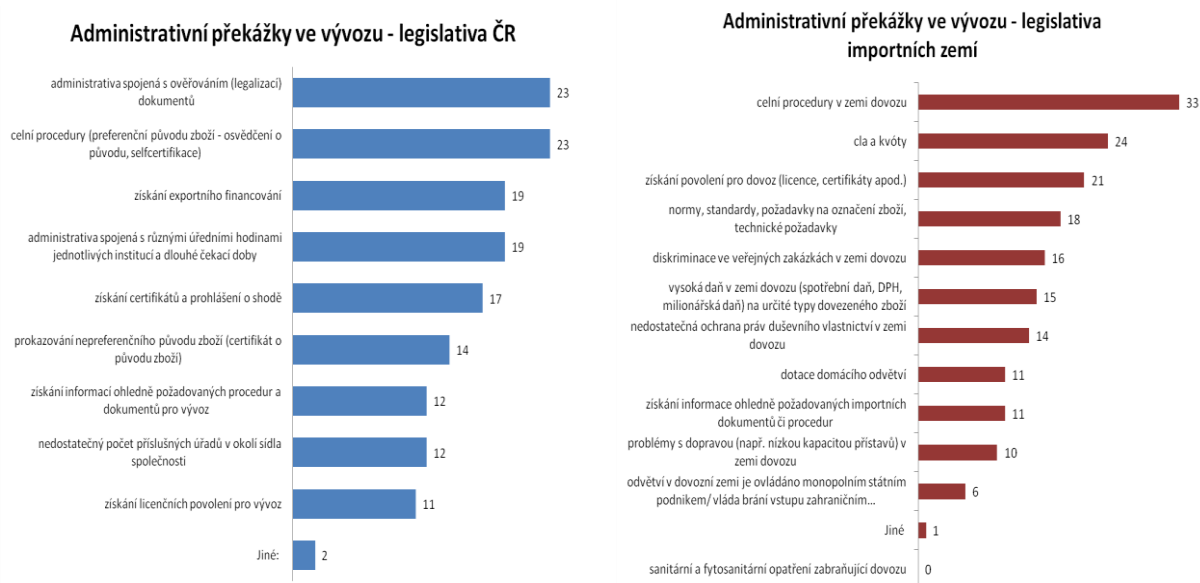


Hlavním cílem dotazníkového šetření bylo zjistit, jaká administrativní opatření nejvíce komplikují českým exportérům vývozní operace. Z hlediska legislativy České republiky bylo zjištěno nejvíce případů nespokojenosti českých exportérů s procesem ověřování dokumentů (legalizací) a celními procedurami při vydávání dokladů potvrzujících preferenční původ zboží. Dále byla uvedena nespokojenost s možnostmi získání exportního financování a administrativa spojená s krátkými úředními hodinami a dlouhým čekáním na relevantních úřadech.

Projekt č. 2: Informační One-Stop-Shop

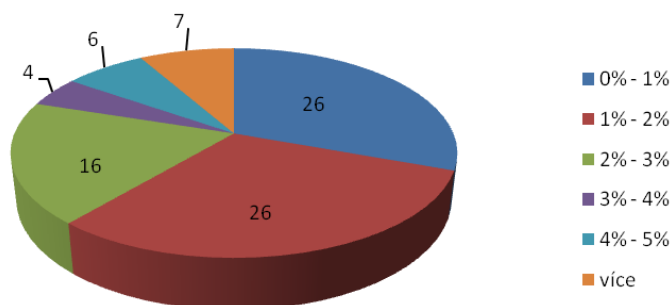
V destinacích českého exportu se vývozci potýkají zejména s problémy v rámci celních procedur při dovozu svého zboží a s tím spojenými cly a kvótami. Jako obtížné dále čeští exportéři identifikují získání povolení pro dovoz a omezující normy, standardy a další netarifní překážky. V pozadí nezůstávají ani problémy s diskriminací dovozů zboží a účasti zahraničních subjektů v domácích veřejných zakázkách.

Někteří exportéři považují za problematické i nalezení informací ohledně požadovaných dokumentů či procedur pro import. V souvislosti s podmínkami a překážkami dovozu do třetích zemí využívá databázi Evropské komise "Market Access Database" (<http://madb.europa.eu>) pouze 11 z 88 respondentů. Nejvíce navštěvované jsou webové stránky BusinessInfo.cz, webové stránky Celní správy ČR, agentury CzechTrade a Ministerstva průmyslu a obchodu ČR.



Co se týče nákladů jednotlivých firem na administrativní překážky spojené s vývozem, které vyplývají z legislativy České republiky nebo importní země, polovina dotázaných firem uvádí pro výši těchto nákladů rozmezí mezi 0 a 2 % z celkových obchodních nákladů.

Procento z přímých obchodních nákladů představující náklady (v Kč) spojené s vyřízením potřebné administrativy pro export



Respondenti hodnotili také instituce v oblasti podpory exportu. Nejčastěji navštěvovanou institucí je Celní správa ČR a celní úřady, Hospodářská komora ČR, Ministerstvo průmyslu a obchodu ČR a agentura CzechTrade. Spokojenost se všemi institucemi obecně je průměrná, bez extrémů. Zajímavým zjištěním je největší nespokojenost s institucí Jednotného kontaktního místa (JKM), způsobená pravděpodobně tím, že doposud **pouze 2 firmy využily jeho služeb. Zbýlých 54 respondentů službu JKM nikdy nevyužilo a 31 instituci JKM ani nezná.**

Co se týče poskytovaných informací ze strany státních proexportních institucí, exportérům chybí zejména aktualizovaná databáze obchodních a investičních příležitostí a výběrových řízení v zahraničí na jednom portálu, dostatečné informace o cílovém trhu (postavení místních výrobců a jejich podpora ze strany daného státu) a větší informovanost o změnách v důležitých předpisech a pravidlech ze strany celních úřadů.

Na závěr dotazníkového šetření měli respondenti možnost vyjádřit svůj názor nebo návrh pro zlepšení stávající situace v oblasti administrativních překážek spojených s exportem. Zde je několik příkladů:

- širší a efektivnější síť diplomatů obecně (např. v bývalých zemích Jugoslávie a zemích SNS)
- stejné podmínky pro financování exportu jako ostatní země EU
- zefektivnit vyřizování exportních licencí pro zboží dvojího užití
- ochránit domácí trh před dovozem nekvalitního a zdraví nebezpečného zboží a zboží neznámého původu
- rozšířit úřední hodiny na všech institucích na pondělí až pátek od 8:00 do 17:00 hod.
- umožnit potvrzovat certifikáty o původu zboží i v menších městech (pobočkách) – např. Svitavy
- lobovat v zahraničí za velké české společnosti (tradiční exportéry)
- uzavřít mezistátní dohody o vzájemné spolupráci a dovozu / vývozu zboží s ohledem na potřebné certifikace
- omezit dublování úřadů a licencí (pro jeden vývoz musíme mnohdy žádat licenci MPO, ČBÚ a SÚJB zároveň, ke spoustě licencí se vyjadřuje spousta úřadů, ke každé licenci jiné podmínky, dlouhé časové lhůty, nesmyslně časově omezené licence apod.)
- zjednodušit administrativu spojenou s pozváním obchodních partnerů ze zemí s vízovou povinností
- možnost odečíst náklady na veletrhy v zahraničí dvakrát, jak je tomu u nákladů na vývoj
- zrušili nám celnici v místě, musíme proclívat ve městě vzdáleném 20 km
- větší dotace od státu na veletrhy pro české firmy - inspirace v Německu
- zrušit u naší komodity 69 kontroly exportních zásilek do vybraných zemí - Bělorusko, Libanon apod.
- navýšení limitu u Exportní garanční a pojišťovací společnosti (EGAP) a snížení pojistných limitů

Projekt č. 2: Informační One-Stop-Shop

- vyjadřovat se politicky neutrálně na adresu zemí, se kterými máme jako firma významné obchodní vztahy
- zprostředkovat elektronické ověření certifikátu o původu zboží Hospodářskou komorou
- podporovat image České republiky v zahraničí
- ochrana malých a středních firem
- společnou pro-exportní politiku Ministerstva průmyslu a obchodu ČR a Ministerstva zahraničních věcí ČR
- jasné podmínky exportního financování a pojištění EGAP
- stát by podle našeho názoru měl především více bojovat proti dovozům nekvalitního zboží ze třetích zemí, kde jsou porušována lidská práva a kde zaměstnavatelé nejsou nuceni dodržovat stejné podmínky jako výrobci v EU. Stát (EU) by dále neměl dovolit, aby byly na evropský trh dodávány výrobky bez jasného označení země původu, bez informace o složení, potvrzení o zdravotní nezávadnosti, technické způsobilosti atd. Tyto výrobky vytvářejí nejednotné podmínky na trhu a znevýhodňují domácí výrobce.
- vývoz do třetích zemí, certifikát o původu zboží si vystavujeme sami, ale potřebujeme, abychom kulaté razítko používali také sami, bez účasti Hospodářské komory
- zjednodušit celní vývozní řízení
- projednat s jinými státy akceptaci evropských technických standardů
- podporovat pojišťování exportních úvěrů (EGAP, KUPEG)
- identický výklad předpisů EU o vývozu zboží jako v zemích konkurence: Itálie, Španělsko, Německo
- vyřešit problémy se srážkovou daní (zamezení dvojího zdanění) na software
- zjednodušit agendu spojenou s vystavováním certifikátů
- Zákon o označování a sledovatelnosti výbušnin (č. 146/2010 sb. a Evropská směrnice 2008/43/ES) a Nařízení REACH (Nařízení ES č. 1907/2006) zvyšují naše náklady a snižují konkurenceschopnost na mimoevropských trzích

V rámci statistického zpracování výsledků dotazníkového šetření byly provedeny základní korelační analýzy. Porovnával se především vztah těch veličin, které by mohly vypovídat o příčinách zvýšených administrativních nákladů na exportní aktivity českých firem. Cílem byla identifikace souvislostí, respektive charakteristických faktorů, které u určitých vývozců či typů vývozu přispívají ke zvýšeným administrativním nákladům.

Takto byly porovnány následující kategorie s kategorií procentuálně vyjádřených nákladů společnosti spojených s vyřízením potřebné administrativy pro export:

- Odhadovaný podíl exportu (vč. reexportu) na obratu společnosti v roce 2012 (v %) – korelační koeficient = 0,038
- Nejdůležitější exportní regiony – korelační koeficient = 0,088
- Obor podnikání – korelační koeficient = 0,036

Výsledky korelačního koeficientu ve všech třech případech neprokázaly vzájemnou závislost mezi proměnnými. Z toho lze vyvodit následující závěry:

- Výše administrativních nákladů spojených s exportními případy společností není závislá na podílu exportu (reexportu) z celkového obrátu společnosti. To znamená, že se nepotvrdila hypotéza, že menší vývozci (tj. společnosti, u nichž je vývoz nahodilý, nebo tvoří jen malou část jejich obrátu) mají v porovnání s velkými vývozci vyšší náklady spojené s vývozní administrativou. Možná vysvětlení pro toto zjištění jsou dvě. V prvé řadě se může jednat o to, že respondenti, kteří nejsou rutinními exportéry, do svých odhadů nezapočetli náklady ztracené příležitosti nebo času vzniklé při zjišťování informací o povolovacích procesech, při nahodilém (nezaběhlém) vyplňování potřebných formulářů, při podávání žádostí o certifikáty apod. Druhá možnost pak naznačuje, že ani při opakovaném vývozu objem administrativy neklesá, což by znamenalo chybné nastavení systému vývozních procedur v České republice. Toto zjištění je každopádně alarmující a potvrzuje význam projektu One-Stop-Shop i získávání zpětné vazby od exportérů.
- Výše administrativních nákladů spojených s exportními případy společností není závislá ani na teritoriu, kam je zboží importováno. Neprokázaly se například ani často prezentované zvýšené byrokratické bariéry v zemích SNS.
- Nakonec analýza neprokázala jakýkoliv vliv oboru podnikání na administrativní náklady při exportu. Tento závěr opět naznačuje, že v systému administrativních pravidel pro export existuje systémový problém, který vede podniky k plošně zvýšeným administrativním nákladům spojeným s vývozem, nehledě na obor jejich podnikání. Ostatně ze slovních odpovědí respondentů vyplývá, že řada z nich má subjektivní pocit, že česká administrativa je obtížnější a více restriktivní, než je tomu v zemích EU, z nichž pochází jejich konkurenti.

Zpracovali:

Linda Salíni, Mezinárodní obchodní komora v ČR (ICC ČR)

Jana Chvalková, Mezinárodní obchodní komora v ČR (ICC ČR)

Patrik Reichl, Agentura pro podporu podnikání a investic CzechInvest